

KARTA TECHNICZNA SYSTEMU

EUROFLOOR SL-R

INFORMACJE TECHNICZNE

EUROFLOOR SL-R jest dwukomponentowym, bezrozpuszczalnikowym samopoziomującym systemem posadzkowym na bazie żywicy epoksydowej, utwardzacza aminowego i wypełniacza kwarcowego, charakteryzującym się wysoką wytrzymałością mechaniczną i odpornością chemiczną. Istnieje możliwość wyboru systemu gładkiego lub antypoślizgowego.

ZASTOSOWANIE

Wszystkie typy pomieszczeń przemysłowych, sklepy, hurtownie, biura, pomieszczenia wystawowe, szpitale, laboratoria, hangary lotnicze, parkingi.

ZALETY

- Doskonała przyczepność do podłoża
- Wysoka odporność na ścieranie
- Dobra odporność chemiczna
- Wyjątkowa odporność na zginanie i rozciąganie
- Łatwość w utrzymaniu czystości
- Antypoślizgowa (jedna z możliwości)
- Dekoracyjna

DANE TECHNICZNE

Podkład	Europox Z, TF, AP, OS
Warstwa właściwa	Europox SL-R
Lakier	Europox PU WA MAT kolor, Europox PU WA MAT
Odporność na ścieranie	≤ 8cm ³ /50cm ² (tarcza Boehmego)
Nasiąkliwość wody	≤ 1%
Pełna obciążalność mechaniczna i chemiczna	7 dni
Odporność na temperaturę	woda do 70°C
Odporność chemiczna na:	oleje, tłuszcze, benzynę, niektóre rozpuszczalniki, słabe kwasy i zasady

SYSTEM EUROFLOOR SL-R

Gładki

GRUBOŚĆ	PODKŁAD	WARSTWA WŁAŚCIWA	LAKIER (opcja)
1 mm	Europox Z 0,3 – 0,4 kg/m ²	Europox SL-R 1,5 kg/m ²	Europox PU WA MAT 0,1 kg/m ² EUROPOX PU WA MAT kolor 0,16 kg/m ²

2 mm	Europox Z 0,3-0,4 kg/m ²	Europox SL-R 2 kg/m ² + 1kg/m ² wypełniacz kwarcowy 0,1-0,4 mm	Europox PU WA MAT 0,1 kg/m ² Europox PU WA MAT Kolor 0,16 kg/m ²
➤ 2 mm	Europox Z 0,3-0,4 kg/m ²	Europox SL-R 2 kg/m ² + 2kg/m ² wypełniacz kwarcowy 0,1-0,4 mm	Europox PU WA MAT 0,1 kg/m ² Europox PU WA MAT Kolor 0,16 kg/m ²

Antypoślizgowy

GRUBOŚĆ	PODKŁAD	WARSTWA WŁAŚCIWA
1,5mm	Europox Z 0,4 kg/m ² + 1,5kg/m ² zasyp kwarcowy 0,4-0,8 mm	Europox SL-R 0,7 kg/m ²
2,5 mm	Europox Z 0,4 kg/m ² + 1,5kg/m ² zasyp kwarcowy 0,4-0,8 mm	Europox SL-R 0,7 kg/m ² + 2kg zasyp kwarcowy 0,4-0,8 mm + Europox SL-R 0,7kg/m ²

PRZYGOTOWANIE PODŁOŻA

PRZYGOTOWANIE PODŁOŻA

Podłoże nowe

Powinno być czyste, dobrze związane i nie kruszyć się. W razie potrzeby powinno być przygotowane za pomocą maszyny frezującej lub śrutującej np. Blastrac w celu usunięcia mleczka cementowego i nierówności podłoża. Beton powinien mieć wysoką wytrzymałość (min. beton B25 sprawdzany metodą „ pull off ” > 1,5 MPa) i być wolny od zanieczyszczeń typu : tłuszcz, olej, brud, itp.

Podłoża stare

Wymagają frezowania lub śrutowania – w zależności od ich stanu. Wytrzymałość podłoża musi wynosić >20 N/mm². Pęknięcia i zagłębienia muszą być wyrównane przed ułożeniem posadzki. Czasami konieczne jest użycie detergentów likwidujących zatluszczenia i zaoliwienia.

Nierówności podłoża nie powinny przekraczać 50% grubości warstwy.

WARUNKI UKŁADANIA

Temperatura pomieszczenia i podłoża nie powinna być niższa niż +10°C.

Zalecana temperatura materiału przed nałożeniem go 20°C. Materiału nie należy nanosić na podłoże jeżeli jego temperatura jest niższa lub równa temperaturze punktu rosy.

MIESZANIE I UKŁADANIE MATERIAŁU

Materiał składa się z dwóch składników zdolnych do reagowania. Składniki przed wylaniem muszą być razem dokładnie wymieszane z zachowaniem przepisowych stosunków mieszania, które mają bardzo duży wpływ na jakość końcowego wyrobu. Poszczególne składniki są dostarczane w ilościach wzajemnie dostosowanych. Przy przelewaniu składników celem wymieszania należy pojemniki całkowicie opróżnić. Przy przetwarzaniu części zawartości opakowania, należy koniecznie odważyć składniki zachowując podane proporcje. Nie należy spowalniać lub przyspieszać reakcji przez zmianę ilości utwardzacza. Przy mieszaniu należy używać odpowiednich mieszadeł napędzanych wiertarkami o obrotach max. 400/min. W przypadku zwiększenia obrotów następuje wmięszanie powietrza, oraz nadmierne nagrzewanie się mieszanego materiału, co powoduje przyspieszenie reakcji utwardzania i skrócenia czasu żywotności mieszaniny. Wszystkie składniki należy miksować około 2-3min. Tworzenie się smug wskazuje na niedostateczne wymieszanie. Po wymieszaniu masa jest gotowa do układania. W celu równomiernego rozłożenia materiału na całej powierzchni należy użyć specjalnej pacy z ząbkami o odpowiedniej wysokości. Po rozprowadzeniu materiału należy wałkować wałkiem z kolcami w dwóch prostopadłych kierunkach w celu odpowietrzenia warstwy oraz równomiernego rozprowadzenia wypełniaczy.

System gładki

WARSTWA 1

-podkład **EUROPOX Z** należy nałożyć za pomocą wałka welurowego.

WARSTWA 2

-warstwę właściwą **EUROPOX SL-R** należy równomiernie nanieść na podłoże używając specjalnej pacy z ząbkami o odpowiedniej wysokości. Po rozprowadzeniu, materiał należy wałkować wałkiem z kołcami w dwóch prostopadłych kierunkach w celu odpowietrzenia warstwy oraz równomiernego rozprowadzenia wypełniaczy. W celu uzyskania większej grubości do warstwy właściwej należy dodać wypełniacz kwarcowy o granulacji 0,1-0,4 mm.

WARSTWA 3

-warstwę zamykającą- lakier **EUROPOX PU WA MAT**, stosowany w celu uzyskania matowej powierzchni, nanieść przy pomocy wałka welurowego, po wyschnięciu warstwy właściwej.

System antypoślizgowy

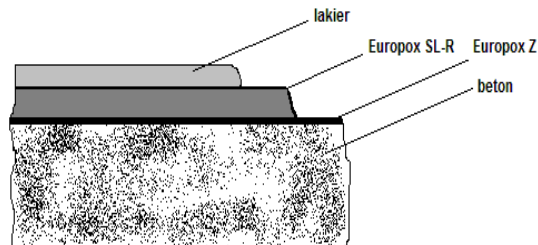
WARSTWA 1

-podkład **EUROPOX Z** należy nałożyć za pomocą wałka welurowego i zasypać wypełniaczem kwarcowym o granulacji 0,4-0,8 mm do pełna.

WARSTWA 2

-warstwę właściwą **EUROPOX SL-R** należy równomiernie nanieść na podłoże używając specjalnej pacy z ząbkami o odpowiedniej wysokości. Po rozprowadzeniu, materiał należy wałkować wałkiem z kołcami w dwóch prostopadłych kierunkach w celu odpowietrzenia warstwy oraz równomiernego rozprowadzenia wypełniaczy. W celu uzyskania większej grubości posadzki, należy posypać tę warstwę wypełniaczem kwarcowym o granulacji 0,4-0,8 mm do pełna. Kolejnym etapem będzie zamknięcie tej warstwy poprzez rozprowadzenie kolejnej porcji **EUROPOX SL-R**.

WARSTWY SYSTEMU EUROFLOOR SL-R



W przypadku wątpliwości kontaktować się z serwisem firmy.

DYLATAcje

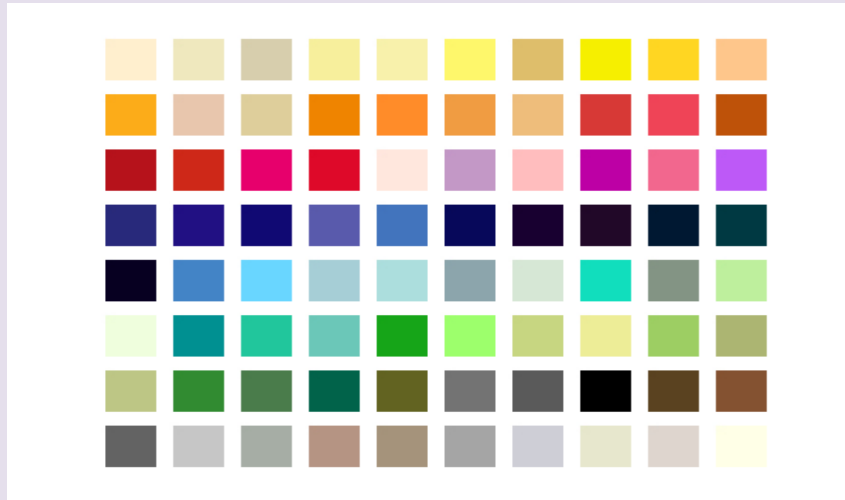
Istniejące dylatacje konstrukcyjne podłoża muszą być oznaczone przed ułożeniem **EUROFLOOR SL-R** i po utwardzeniu posadzki ponownie odtworzone, a następnie wypełnione masą poliuretanową.

PIELĘGNACJA POSADZKI

Posadzkę należy często i regularnie czyścić, aby nie dopuścić do nawarstwiania się brudu na powierzchni. Zalecane jest stosowanie detergentów alkalicznych rozpuszczonych w wodzie. W tym celu stosuje się produkt o nazwie **PROTEKT**. Jest to jednkompwentowy, wodorozcieńczalny polimer służący do zabezpieczenia polakierowanej powierzchni.

KOLORYSTYKA

KOLORY – wg próbnika RAL K7: 1015 / 3009 / 5014 / 6021 / 7032 / 7035 / 7042 (kolory standardowe)
Poniżej przedstawiamy kolory, które również mogą być wyprodukowane:



WARUNKI PRZECHOWYWANIA KOMPONENTÓW

- Składować w dobrze zamkniętych beczkach lub pojemnikach
- Otwarte źródła ognia trzymać z daleka
- Minimalna temperatura składowania +5°C
- Nie dopuszczać do kontaktu ze skórą
- Unikać wdychania par z nagrzanego materiału
- Nie dopuszczać do kontaktu poszczególnych składników z kwasami, silnymi utleniaczami, zasadami
- Materiał nie grozi samoistnym wybuchem

WARUNKI GWARANCYJNE

Produkt winien być układany przez przeszkolonych wykonawców. Dostawca nie ponosi odpowiedzialności za błędy nabywcy wynikające z niestosowania się do niniejszej **KARTY TECHNICZNEJ**

PIERWSZA POMOC

SKÓRA

- zabrudzoną odzież należy zdjąć
- zabrudzoną skórę należy zmyć wodą z dodatkiem łagodnego środka myjącego
- nie należy stosować rozpuszczalnika
- powstałe rany należy zabandażować bandażem wyjąłowym
- należy zasięgnąć porady lekarza w razie utrzymujących się dolegliwości

DROGI ODDECHOWE

- po zatruciu oparami należy poszkodowanemu dostarczyć obficie świeżego powietrza
- należy ułożyć poszkodowanego w pozycji spoczynkowej
- chronić przed utratą ciepła oraz utratą przytomności

OCZY

- oko należy płukać obficie czystą wodą
- pod powiekę wtryskać wodę
- w przypadku utrzymujących się dolegliwości należy skonsultować się z okulistą

UKŁAD POKARMOWY

- popić obficie wodą
- należy podać węgiel aktywny
- w przypadku utrzymujących się dolegliwości należy skonsultować się z lekarzem.

ŚRODKI OCHRONY

Wszyscy pracownicy powinni być szczegółowo przeszkoleni w zakresie obchodzenia się z żywicami epoksydowymi odnośnie istniejących zagrożeń.

Nie wolno zlecać wykonywania prac przy żywicach alergikom.

Należy używać rękawic ochronnych i okularów jeżeli istnieje niebezpieczeństwo rozbryzgiwania żywicy.

Po każdorazowym kontakcie żywicy ze skórą należy umyć ręce wodą z dodatkiem łagodnych środków czyszczących (jest to szczególnie ważne przed posiłkami) nie należy używać benzenu, toluenu lub czterochlorku węgla !

Ze względów higienicznych nie należy spożywać posiłków i napojów w miejscu pracy oraz nie należy tam palić tytoniu.

OGÓLNE INFORMACJE EKOLOGICZNE

- Poszczególne składniki oraz ich nieutwardzona mieszanina mogą zanieczyścić wodę.
- Nie wolno dopuścić do ich przedostania się do wód gruntowych, wód powierzchniowych i kanalizacji.
- Należy zawsze doprowadzić do utwardzenia resztek materiału.
- Utwardzone resztki produktu należy zutylizować tak jak tworzywo sztuczne.